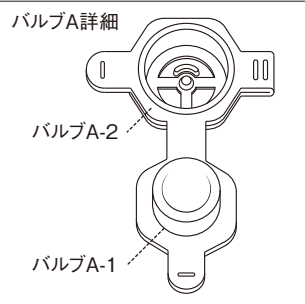
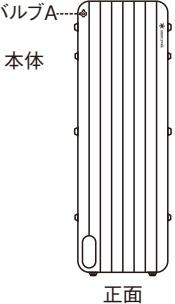
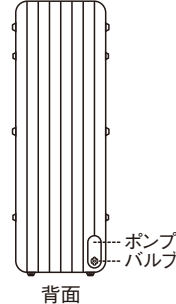


TM-088 / TM-089 コンパクトスリムマット / ワイドマット

この度は、スノーピーク製品をお買い上げいただき、誠にありがとうございます。本製品はキャンプ用就寝マットです。安全にご使用いただくためにも下記の取扱説明書をよく読んでからご使用ください。また、読み終わった後も大切に保管してください。説明内容で理解できない点及び製品に不具合が確認された際には直ちに使用を中止し、ご購入いただきました販売店様もしくは弊社ユーザーサービスまでお問い合わせください。

セット内容 (各部の名称)			スペック
	バルブA		TM-088 コンパクトスリムマット ●材質:75Dポリエステル ●サイズ:196×65×8(h)cm ●収納サイズ:φ13×26cm ●重量:0.9kg ●R値:5.4 (ASTM F3340-22)
	本体		
		ポンプ バルブB	TM-089 コンパクトワイドマット ●材質:75Dポリエステル ●サイズ:196×77×8(h)cm ●収納サイズ:φ13×30cm ●重量:1.1kg ●R値:5.4 (ASTM F3340-22)
		収納ケース	

安全上の注意事項 ご使用の前によく読んで予測される事故を回避し安全にご使用ください。

⚠ 危険 明らかに生命に関わる重大な事故が予測される行為を示します。

- 火気厳禁:本製品は難燃性ではありません。燃烧式のランタン、こんろ、ヒーターなど、熱源の近くで使用、放置はしないでください。また寝たばこはしないでください。
- 本製品を本来の使用用途以外で使用しないでください。思わぬ事故やケガの原因となります。

⚠ 警告 取扱いを誤った場合、使用者が死亡または重傷を負う可能性があることを示します。

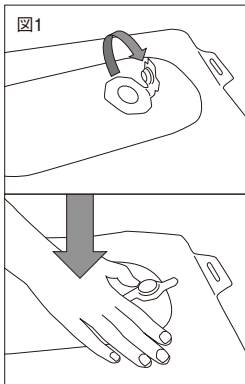
- ご使用前に本製品を点検し、各部に異常がないことを確認してください。異常が発見された場合は、直ちに使用を中止しお買い求めいただいた販売店様、または弊社ユーザーサービスに点検または修理を依頼してください。
- 個人によって耐えられる温度が異なります。また、テントマット、衣服等の使用条件によっても体感温度は異なります。過酷な状況が予測される場合は、必ず予備の装備を携行してください。
- 本製品は高所山岳用ものではありません。使用場所には十分ご注意ください。
- 長時間使用した後は、マット内部に湿気が溜まる場合があります。カビや菌の発生を防ぐために使用後は十分に乾燥させてください。

⚠ 注意 ケガや本体破損、物品破損として拡大損害の原因となる行為を示します。

- 空気の入れすぎは、破損の原因となりますのでご注意ください。
- 製品の上で飛び跳ねたり、空気を抜く際に急激な動作で力を加えると破損の原因となりますのでご注意ください。
- 本製品を地面に直接敷かないでください。石や草木などで本体に穴があくおそれがあります。
- 新品状態、寒冷地および長期間使用しなかった場合、バルブを開けても手動ポンプが十分に膨らまない場合があります。手動ポンプが膨らむのを待つか、市販のマット用送風機をご使用ください。
- ご使用の際、鋭利な物体(ナイフ、はさみなど)、着衣の金具などでマットを傷つける可能性があります。
- 水上に浮かべるなど、浮き輪の代用として利用しないでください。
- 本製品は生地のコーティングの経年劣化により、穴があいていなくても空気が漏れる場合があります。生地劣化による不具合は修理対象外となります。あらかじめご了承ください。
- 口で空気を入るとマット内部に湿気が溜まりやすく、カビや菌の発生、または劣化の原因となる場合があります。できるだけ本体に内蔵のポンプや市販の電動ポンプをご使用ください。

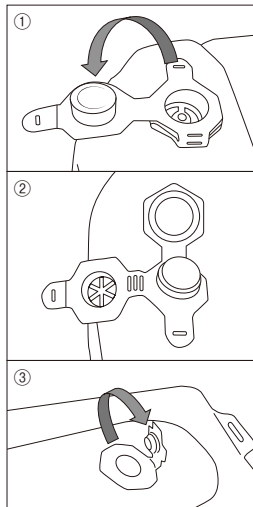
【内蔵手動ポンプを使用する場合】

- ①製品を広げ、バルブAがしっかりと閉まっていることを確認して、ロゴがある面を下にします。
- ②バルブBを開けてポンプが膨らんだらポンプを繰り返し押し続けて空気を入れます。このときポンプ全体を押すと膨らませやすいです。(図1)
[注意]新品状態、寒冷地および長期間使用しなかった場合、バルブを開けても手動ポンプが十分に膨らまない場合があります。手動ポンプが膨らむのを待つか、市販のマット用送風機をご使用ください。
- ③空気が十分入ったらバルブBをしっかりと閉めてロゴがある面を上に戻します。



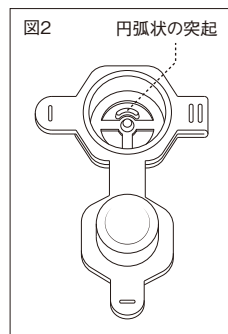
【市販の電動ポンプを使用する場合】

- [注意]必ず市販の電動ポンプの取扱説明書をよく読んでからご使用ください。
[注意]出力の大きい電動ポンプで空気を入れすぎると製品が破損する場合があります。
- ①製品を広げ、バルブA-1とBを開けて、ロゴ面を上に戻します。
 - ②バルブA-1に電動ポンプの送風口を当てて、空気を入れます。電動ポンプの出力が弱い場合はバルブA-2を開けて空気を入れます。
 - ③空気を入れ終わったら、バルブAをしっかりと閉めてください。
※バルブA-2から空気を入れた場合、送風を止めた瞬間に空気が外に逃げるので素早くバルブAを開けてください。
 - ④空気の量が足りない場合は、手動ポンプを利用して空気を入れます。
 - ⑤バルブBをしっかりと閉めて、ロゴがある面を上に戻します。



【空気圧を調整(減圧)する場合】

空気圧を調整(減圧)する場合はバルブA-1を開けて、突起を指で押して空気を外に出して圧力を調整してください。(図2)



メンテナンス方法

●長期間ご使用しなかった製品を再度お使いになる際は、本製品を点検し各部に異常がないことを確認してください。異常が発見された場合は、直ちに使用を中止しお買い求めいただいた販売店様、または弊社ユーザーサービスに点検または修理を依頼してください。●内部に水分が入る、濡れたまま、または湿気を帯びたまま保管するとカビや異臭、生地の色うつり、生地劣化などのトラブルの原因となります。使用後は日陰で十分乾燥してから高温多湿を避け、直射日光の当たらない風通しのよい場所に保管してください。(シーズンオフなど長期間保管するときはできるだけ製品を広げた状態、または緩く巻いた状態で保管してください。折り目や圧力がかかるとコーティング部分が劣化しやすくなります。)●次のキャンプに備え十分に保守、点検をしてください。●穴があいた場合は、市販のリペアキットで補修または、弊社ユーザーサービスまでお問い合わせください。●修理パッチで覆えない大きな切れ目や穴は補修できません。

品質保証について

お買い求めいただきました製品は万全を期していますが、万一不備な点がございましたら、お買い求めいただいた販売店様もしくは弊社または各製品に記載された連絡先にご相談ください。製造上の欠陥が原因の場合は無償で修理または交換させていただきます。その他の場合は適切な価格で修理させていただきます。修理、交換の判断は弊社の裁量によるものとさせていただきます。また、以下の場合は修理できない場合もありますので予めご了承ください。1.素材の経年劣化による損害など商品の寿命 / 2.改造および粗雑な取扱いによる故障 / 3.取扱説明書で禁止されている取扱いによる故障 / 4.不測の事故による商品の故障 / 5.その他製造上の欠陥以外による製品の故障 / 6.ゴミやさびによる故障 / 7.分解したことによる不具合の発生または破損 / 8.落下やその他の衝撃による部品の変形や破損による不具合 / 9.摩擦によるパーツの変化及びそれによる故障 / 10.他社製品との組み合わせによる故障

修理について

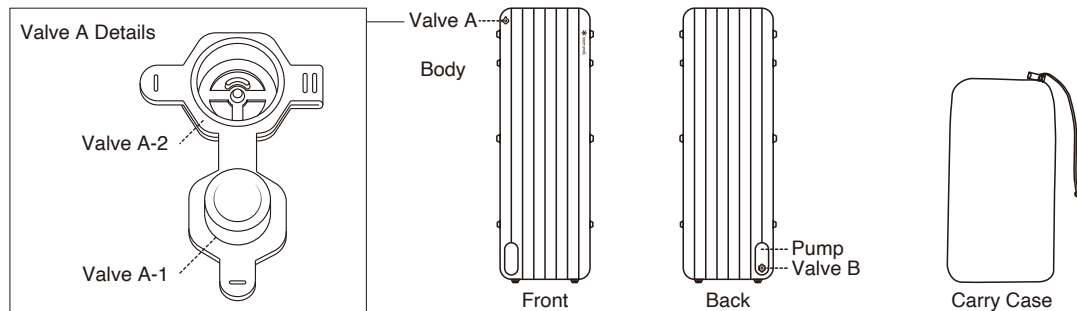
●本格的な修理が必要な場合は、お買い求めになった販売店様または弊社ユーザーサービスまでお問い合わせください。●修理を依頼される場合は、必ず十分に乾燥させ、汚れをきれいに落としてください。●修理品には修理箇所がはっきりと解るように、必ずメモまたは荷札を付けてください。また破損時の状況をできるだけ詳しく書いたメモを添えてください。●修理品の運賃並びに修理費については以下のように規定させていただきます。1.保証対象の場合:往復運賃並びに修理費は弊社にて負担いたします。 / 2.保証対象以外の場合:往復運賃並びに修理費は、お客様のご負担とさせていただきます。

TM-088 / TM-089

Compact Slim Mat / Wide Mat

Thank you for purchasing a Snow Peak product. This product is a sleeping mat for camping. For safety, read the following instruction manual before use. Please keep it safe for future reference. Finally, if you find anything that you do not understand in the description or any problems with the product, please stop use immediately and contact the retailer or Snow Peak Customer Service.

Contents (Name of the Parts)



Specifications

TM-088 Compact Slim Mat

- Material: 75D Polyester
- Size: 196×65×8(h)cm / 77.1"×25.6"×3.1"(h)
- Storage Size: φ13×26cm / dia. 5.2"×10.2"
- Weight: 0.9kg / 31.8 oz
- R-Value: 5.4 (ASTM F3340-22)

TM-089 Compact Wide Mat

- Material: 75D Polyester
- Size: 196×77×8(h)cm / 77.1"×30.3"×3.1"(h)
- Storage Size: φ13×30cm / dia. 5.2"×11.8"
- Weight: 1.1kg / 38.9 oz
- R-Value: 5.4 (ASTM F3340-22)

Safety Precautions: Before use, please read thoroughly to ensure safety and avoid accidents.

⚠ DANGER / Misuse could easily result in a serious accident or death.

- Keep away from open flames. This product is not fire-retardant. Please use it at a good distance from stoves, lanterns, or other heat sources. Also, please do not smoke while laying on this product.
- Do not use this product for any purpose other than its intended use. Doing so may cause unexpected accidents or injuries.

⚠ WARNING / Misuse could result in serious injury or death.

- Before using the product, check each part for abnormalities. If there are abnormalities, take the product to the dealer or Snow Peak Customer Service for inspection or repair.
- The temperature that can be tolerated varies depending on the individual. Also, the actual temperature varies depending on the usage conditions of the tent, tent mat, clothing, etc. If severe conditions are expected, be sure to carry spare equipment.
- This product is not for backcountry camping. Please check the lower temperature limit and comfortable temperature, and be careful about the place of use.
- After prolonged use, moisture may accumulate inside the mat. Please dry the mat thoroughly after use to prevent the formation of mold and fungus.

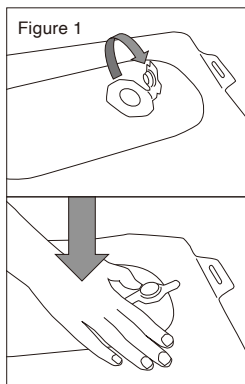
⚠ CAUTION / Misuse could result in injury to the user and/or damage to property.

- Please be careful not to inflate too much air into the product, as this may cause damage.
- Please be careful not to jump on the product or apply force with sudden movements when deflating it, as this may cause damage.
- Do not lay the product directly on the ground. Stones, grass, trees, etc. may cause holes in the main unit.
- When the product is new, in cold weather, or if it has not been used for a long period of time, the manual pump may not fully inflate even if the valve is opened. Please wait for the manual pump to inflate or use a commercially available air blower for mats.
- When using the mat, sharp objects (knives, scissors, etc.), metal fittings on clothing, etc. may damage the mat.
- Do not use the mat as a substitute for a floatation ring, such as by floating on the water.
- This product may leak air even if there are no holes due to the deterioration of the fabric coating over time. Defects caused by deterioration of the fabric are not covered by the repair. Please understand this in advance.
- Airing with the mouth tends to cause moisture to accumulate inside the mat, which may lead to mold, fungus, or deterioration. As much as possible, please use the pump built into the main unit or a commercially available electric pump.

Instructions for Use

[When using the built-in manual pump]

- (1) Spread out the product and make sure Valve A is firmly closed, with the side with the logo facing down.
- (2) Open Valve B. Once the pump is inflated, press the pump repeatedly to inflate the mat. When inflating, press down evenly on the entire pump to make inflation easier. <Figure 1>
- [Caution] In its brand-new state, in cold environments, or after long periods of non-use, the manual pump may not fully inflate even when the valve is open. In such cases, allow the manual pump time to expand or use a commercially available air pump for mats.
- (3) When enough air has been added, close Valve B firmly and put the side with the logo on top.

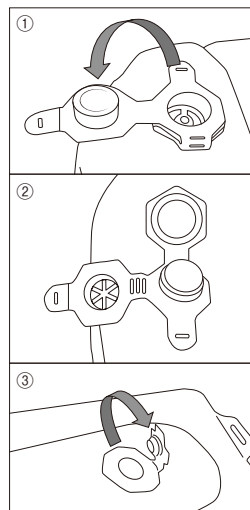


[When using a commercially available electric pump]

[Caution] Be sure to read the instruction manual for the electric pump on the market carefully before use.

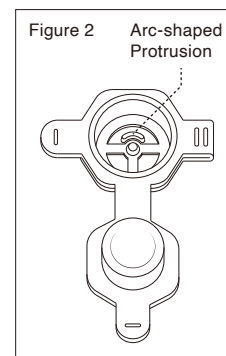
[Caution] When using an electric pump with a large output to inflate air excessively, the product may be damaged.

- (1) Spread out the product, open Valves A-1 and B, and place the logo side up.
- (2) Place the air outlet of the electric pump against Valve A-1 and let air in. If the output of the electric pump is weak, open Valve A-2 and let air in.
- (3) When you have finished inflating air, close Valve A tightly. If air is supplied through Valve A-2, it will escape the moment the airflow is stopped, so close Valve A quickly.
- (4) If the amount of air is insufficient, use a manual pump to inflate the air.
- (5) Close Valve B tightly and put the side with the logo on top.



[Adjusting (Releasing) Air Pressure]

To adjust (release) air pressure, open Valve A-1 and press the protrusion with your finger to gradually release air and regulate the pressure. <Figure 2>



Maintenance

- Before using a product that has been in storage for a long time, check each part for abnormalities. If there are abnormalities, take the product to the retailer or contact Snow Peak Customer Service for inspection or repair.
- Storing the product with moisture inside, wet, or humid conditions may cause problems such as mold, strange odors, color staining of the fabric, and deterioration of the fabric. After use, dry the product in the shade thoroughly before storing it in a well-ventilated place out of direct sunlight, avoiding high temperatures and humidity. (When storing the product for a long period of time, such as off-season, keep the product spread out or rolled up as loosely as possible. Folds and pressure can easily degrade the coating.)
- Please maintain and inspect the product well in preparation for the next camping trip.
- If a hole develops, repair it with a commercially available repair kit or contact our User Service Section.
- If the hole is too large to be covered by the repair patch, it cannot be repaired.

Warranty

Snow Peak has taken all possible measures to ensure every product is durable and functions correctly. If you find any product defects, please contact the retailer where you purchased the product or Snow Peak Customer Service. If there are apparent defects in the product's manufacturing, the defective product will be repaired or exchanged free of charge. In other cases, Snow Peak will repair the product for an appropriate fee. The decision to repair or replace the product will be at our discretion. Snow Peak will not repair the product for any damage that occurred due to the following: 1. Material deterioration caused by age. / 2. Damage caused by modifications or rough handling. / 3. Damage caused by inappropriate use not mentioned in the instruction manual. / 4. Damage caused by unexpected accidents. / 5. Any damage other than defects in the manufacturing process. / 6. Damage caused by dust or rust. / 7. Damage and defects caused by dismantling the product. / 8. Damage and defects caused by dropping, jolting or other shocks. / 9. Deterioration or failure of parts due to friction. / 10. Damage caused by the use of the product in combination with another manufacturer's products.

Repair

- If professional repairs are required, please contact the retailer where you purchased the product or Snow Peak Customer Service.
- When you request repairs, please make sure that the product is dry and clean.
- Please attach a memo or a tag indicating the necessary repair and please write details of how and when the damage occurred.
- Transportation and repair costs are determined as follows: 1. Within warranty: The transportation cost (both ways) and repair cost will be covered by Snow Peak. / 2. Outside warranty: The transportation cost (both ways) and repair cost will be covered by the customer.